

# La spongieuse en Ontario

La spongieuse (*Lymantria dispar*) est une espèce envahissante originaire d'Europe. Elle a été signalée pour la première fois en Ontario en 1969. Ce défoliateur se nourrit de nombreuses espèces de feuillus, préférant le chêne, le bouleau et le tremble. Pendant les éclosions graves, les bois tendres comme le pin blanc, le sapin baumier et l'épinette du Colorado peuvent être touchés. Les éclosions de spongieuses sont devenues cycliques (elles se produisent généralement tous les sept à dix ans) et durent de trois à cinq ans. Les arbres en santé peuvent supporter plusieurs années de défoliation avant que les branches et les rameaux commencent à dépérir.

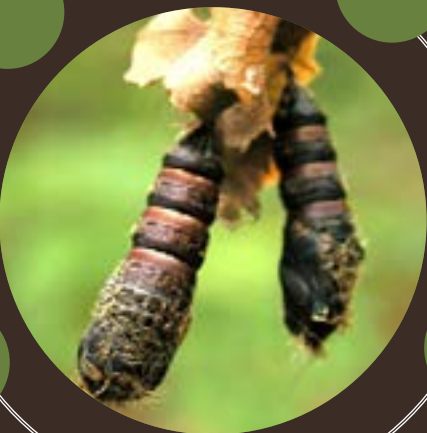


## Quelle est l'incidence de la spongieuse sur les forêts?

- Les larves (chenilles) se nourrissent du nouveau feuillage.
- Elles peuvent aussi défolier les arbustes et les plantes du sous-étage.
- Les feuillus ont la capacité de produire une deuxième feuillaison pendant la saison de végétation, ce qui leur permet de continuer à pousser.
- La défoliation affaiblit les arbres et les rend plus vulnérables aux ravageurs secondaires, à la sécheresse et aux mauvaises conditions de croissance.

## Cycle de vie de la spongieuse

1. En hiver, pendant la ponte, on la trouve souvent sur l'écorce des arbres (masses de couleur havane).
2. Au printemps, les œufs éclosent et les larves montent dans les arbres pour se nourrir des nouvelles feuilles. Initialement, l'alimentation commence le jour, mais lorsque la spongieuse arrive à maturité, l'alimentation se produit surtout la nuit.
3. Au début de l'été, les larves matures ont environ 50 mm de longueur, elles sont foncées, poilues, avec une double rangée de cinq paires de taches bleues, suivie d'une double rangée de six paires de taches rouges, au bas du dos.
4. Leur alimentation s'achève en juillet. Elles se nymphosent alors pendant 1 à 2 semaines, puis éclosent en papillons de nuit.
5. Les mâles sont de couleur brun pâle et ont un corps effilé, alors que les femelles, dépourvues d'ailes, sont blanches et ont un corps épais. La spongieuse vit assez longtemps pour s'accoupler et pondre des œufs.





## Méthodes de contrôle

Le MRNF ne gère pas la spongieuse sur les terres privées. Les propriétaires fonciers peuvent, en vérifiant leurs listes locales, trouver des fournisseurs réputés de services de contrôle des insectes ayant une expérience dans la lutte contre les populations de spongieuses.

Au printemps, lorsque les œufs ont éclos, le fait de placer des bandes de toile autour de la tige des arbres permet aux larves qui se déplacent de se rassembler pendant les journées chaudes. Il est alors possible de les enlever et de les tuer.

Au printemps, juste après l'apparition des larves, des insecticides enregistrés peuvent être appliqués pour protéger les arbres contre la défoliation.

À l'automne et à l'hiver, il est également efficace de retirer et d'éliminer les masses d'œufs.

Conseil : Durant une année de sécheresse, aidez vos arbres en les arrosant à l'automne, si nécessaire (arbres d'ornement ou arbres en situation de croissance libre). Dans un terrain boisé, assurez-vous que l'espacement et la lumière sont adéquats afin de favoriser la santé de la forêt.

Plantez une diversité d'espèces pour accroître la résistance de la forêt aux perturbations causées par les insectes et les maladies!

## Surveillance de la santé des forêts en Ontario

Le MRNF surveille chaque année la santé des forêts dans l'ensemble de la province. Les renseignements des années précédentes sur la défoliation par la spongieuse sont incluses dans nos rapports annuels sur l'état de santé des forêts en Ontario, accessibles sur le site État de santé des forêts.

[ontario.ca/fr/page/etat-de-sante-des-forets](https://ontario.ca/fr/page/etat-de-sante-des-forets)

## Renseignements connexes

**Centre de lutte contre les espèces envahissantes**  
[invasivespeciescentre.ca/invasive-species/meet-the-species/invasive-insects/gypsy-moth/](https://invasivespeciescentre.ca/invasive-species/meet-the-species/invasive-insects/gypsy-moth/)

**Programme de sensibilisation aux espèces envahissantes**  
[invadingspecies.com/gypsy-moth](https://invadingspecies.com/gypsy-moth)

